



Herzlich willkommen zur Stadtteilkonferenz

Senat vor Ort – St. Gertrud | 10. Dezember 2025



Themen des heutigen Abends

- Meine Zukunft heißt Lübeck – die HL als Arbeitgeber
- Zivil- und Katastrophenschutz

Bürgermeister Jan Lindenau

- Wohnbaugebiet Schlutuper Straße / Lauerhofer Feld
- Gesundheitsamt Lübeck
- Ihr Jobcenter Lübeck
- Senior:InnenEinrichtungen im Stadtteil St. Gertrud

Senatorin Pia Steintrücke

- Extremwetterseite online
- Gründachförderung
- Weihnachten auf dem Holzhof Wesloe

Senator Ludger Hinsen

- Kindertagesbetreuung
- Jugendarbeit

Senatorin Monika Frank

- Ausbau Ladestationen in Lübeck
- Mit dem Bus durch St. Gertrud
- Schule am Stadtpark
- „Haus des Sports“
- Aktuelle Straßenplanungen
- Umgesetzte Maßnahmen
- Straßenbaumaßnahmen
- Meesenring
- Sandbergbrücke
- KSP Schenkendorfstraße
- Albert-Schweitzer-Schule
- Unterhaltungsmaßnahmen Spiel & Sport
- Projekt Greenkajak

Senatorin Joanna Hagen



Meine Zukunft heißt Lübeck

Arbeitgeberin Hansestadt Lübeck

Bürgermeister Jan Lindenau



Jobs und Ausbildung



Über 5700
Beschäftigte



240 Auszubildende /
Anwärter:innen /
Studierende



Verwaltung



Erzieher:in



Brand-
meister:in



Forstwirt:in



Pflegekraft



Bachelor
in Verwaltung, Pflege,
Bauingenieurwesen,
IT



Elektroniker:in



Gärtner:in



Industrie-
mechaniker:in



Notfallsani-
täter:in



Fachinfor-
matiker:in

Die Hansestadt Lübeck als moderne Arbeitgeberin



Finanzielle Benefits

- Zuschüsse
- Attraktive Vergütung
- Betriebliche Altersvorsorge



Weiterbildung und Entwicklung

- Eigenes Fortbildungszentrum
- Karriereförderung
- Studienförderung



Work-Life-Balance

- Flexible Arbeitszeiten
- Homeoffice



Familienfreundlichkeit

- Elternzeitförderung
- Kinderbetreuung bei Notfällen
- Pflegeangebote



Gesundheitsförderung

- Betriebliches Gesundheitsmanagement
- Sportangebote
- Psychologische Unterstützung



Zusätzliche Anreize

- Jobticket, Jobrad
- Mitarbeiter:innen-Vergünstigungen
- Events



Zivil- und Katastrophenschutz



NINA - WarnApp

- Im Falle größerer Schadensereignisse und Katastrophen warnt und informiert die Hansestadt Lübeck auf verschiedenen Wegen
- Informationen und Verhaltenstipps über das Radio, lokale Online-Medien und die Warn-App NINA
- Mit der Notfall-Informations- und Nachrichten-App (NINA) des Bundesamt für Bevölkerungsschutz und Katastrophenhilfe können wichtige Warnmeldungen des Bevölkerungsschutzes für unterschiedliche Gefahrenlagen erhalten werden.

App-Download: www.luebeck.de/warnung

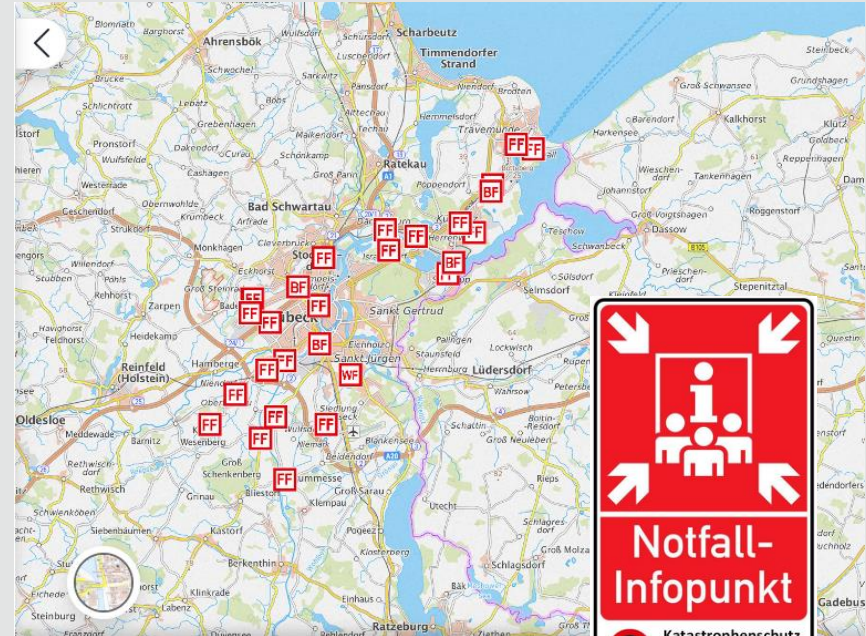


Notfallinfopunkte

- Über notstromgesicherte Alarmierungs- und Funkstruktur können die Behörden und Organisationen mit Sicherheitsaufgaben weiterhin kommunizieren und alarmieren
- Bei länger andauerndem Stromausfall: Besetzung der Gerätehäuser der Freiwilligen Feuerwehr als Notfallinfopunkte

→ Notrufe können dort entgegengenommen und weitergeleitet werden, um schnelle Hilfe in Notsituationen gewährleisten zu können

- Für die eigene Krisenvorsorge ist es sinnvoll zu wissen, wo sich für einen Ernstfall das nächste Gerätehaus der Feuerwehr befindet.



www.luebeck.de/sicherheit



Eigenvorsorge für den Notfall



- Wie gefährdet bin ich?
- Fluchtwege, Treffpunkte und Ihre Erreichbarkeiten besprechen
- Ratgeber für Notfallvorsorge und richtiges Handeln in Notsituationen lesen
- Einen Notvorrat anschaffen und eine Dokumentenmappe sowie einen Notfallrucksack zusammenstellen
- Man sollte sich für möglichst zehn Tage selbst versorgen können

www.luebeck.de/sicherheit

Operationsplan Deutschland

Reaktion auf die sich verschärfende sicherheitspolitische Lage in Europa

Planerische Vorsorge, um im Krisen- und Konfliktfall nach politischer Entscheidung zielgerichtet und im verfassungsrechtlichen Rahmen handeln zu können.

Anforderungen an die Bundeswehr und an andere Akteure in der gesamtstaatlichen und gesamtgesellschaftlichen Verteidigung sind im Plan festgehalten.

Umfasst den Einsatz der Bundeswehr in Deutschland in Frieden, Krise und Krieg.

www.luebeck.de/sicherheit



Ziele:

- schnelle Handlungsfähigkeit über alle Ressort- und Ländergrenzen,
- potenzielle Gegner abschrecken,
- Deutschland vor möglichen Bedrohungen schützen und im Ernstfall verteidigen



Wohnbaugebiet Schlutuper Straße / Lauerhofer Feld

Informationen zum Bauablauf und der Vermarktung
Senatorin Pia Steinrücke



Vermarktung Schlutupper Straße / Lauerhofer Feld

Übersicht:

- LOS 1: Mehrfamilienhäuser
 - LOS 2: Kindertagesstätte
 - LOS 3: Mehrfamilien- und Reihenhäuser
 - LOS 4: Mehrfamilienhaus und Doppelhaus
 - LOS 5: Reihen- und Doppelhäuser
 - LOS 6: Doppelhäuser im Erbbaurecht
 - LOS 7: Einfamilienhaus
- = insgesamt ca. 439 WE



Projektfortschritt

Los 1: MFH + Quartiersgarage

➤ Investor gefunden

Los 2: Kindertagesstätte

➤ Vergabe 1. Quartal 2026

Los 3a: MFH + Reihenhäuser

➤ Stiftung

Los 3b: MFH + Reihenhäuser

➤ Wohnbaugenossenschaft



Projektfortschritt



Los 5: Reihen- + Doppelhäuser

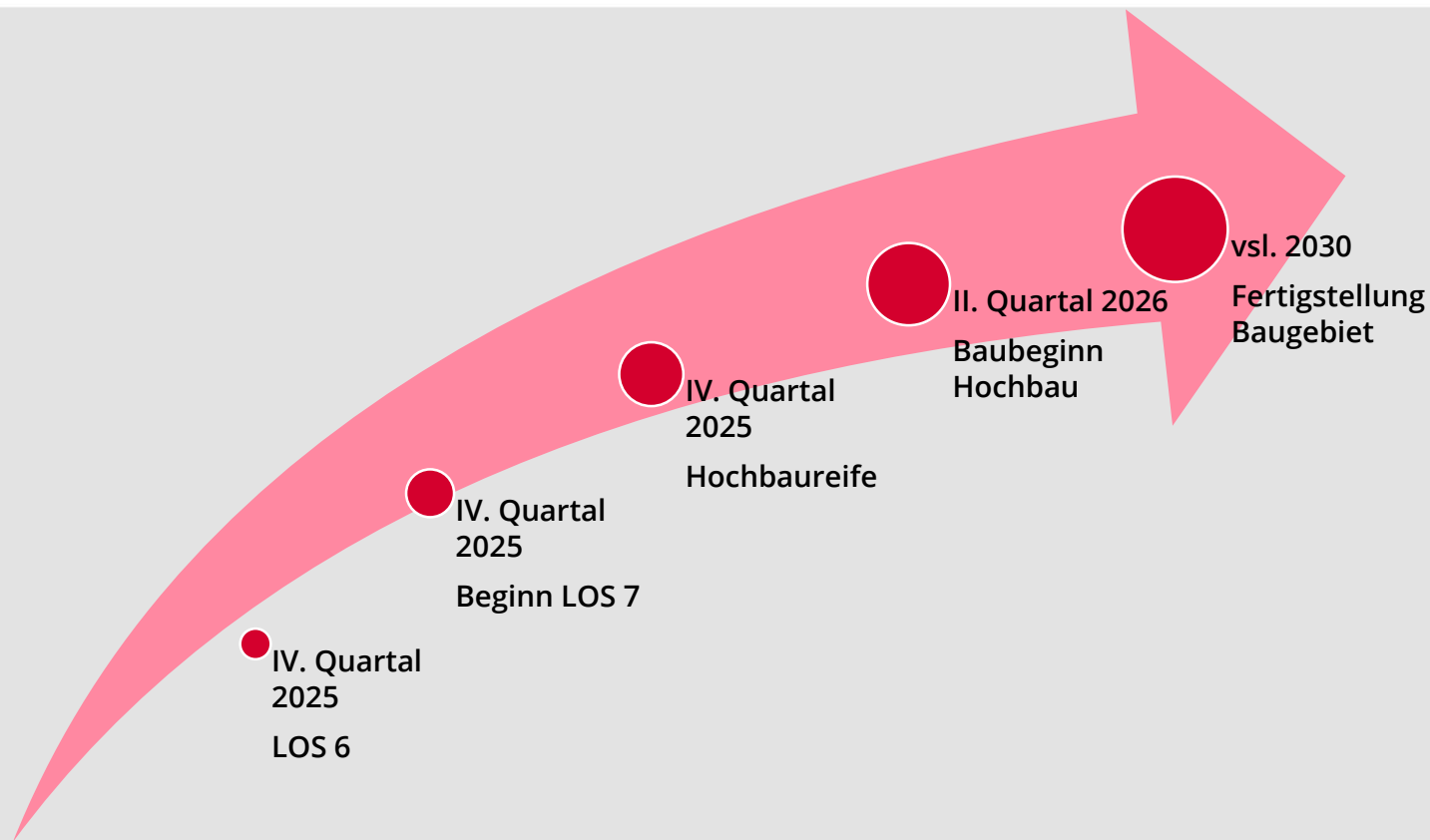
➤ Vermarktung läuft

Los 6: Doppelhäuser (Privat)

➤ Vermarktung abgeschlossen

Los 7: Einfamilienhaus

➤ Vermarktung 4. Quartal 2025





Gesundheitsamt Lübeck

Jeder Stadtteil liegt uns am Herzen.



Gesundheitsamt Lübeck



Beratung, Unterstützung und vieles mehr ...

Tel.: 115 oder E-Mail: gesundheitsamt@luebeck.de



Gesundheitsamt Lübeck



Gesundheitsamt Lübeck

... das könnte Sie auch interessieren

Grundgedanke =
Prävention



Gesundheitsamt Lübeck



Bereichsdienst

- Verwaltung
- Ordnungsrechtliche Bestattungen
- Lebensmittelbelehrung
- Rechtliche Prüfungen
- u.v.m.



Sozialpsychiatrischer Dienst

- Beratung bei psychischen Erkrankungen
- Alkoholberatungsstelle
- Beratung für Menschen mit Migrationserfahrung
- Eingliederungshilfe
- Krisendienst
- u.v.m.



Kinder- und Jugendärztlicher Dienst

- Gutachten u.a. zu Frühförderung, Absentismus
- Schuleingangsuntersuchungen
- Medienberatungsstelle
- Impfaktionen, v.a. HPV
- Sexualaufklärung
- u.v.m.



Zahnärztlicher Dienst

- Reihenuntersuchungen
- Zahnärztliche Gutachten
- Jugendzahnpflege
- u.v.m.



Infektionsschutz und Hygiene

- Ermittlung / Vorsorge bei Infektionskrankheiten
- Impfsprechstunde
- Hygienebegehungen
- Hafenärztlicher Dienst
- Beratungsstelle für sex. Gesundheit, inkl. Testung
- u.v.m.



Amtsärztlicher Dienst

- Gutachten u.a. Verbeamtung, Dienstunfähigkeit, Reisefähigkeit
- Beglaubigungen Betäubungsmittel (Reise)
- Plausibilität von Todesbescheinigungen
- 2. Leichenschau
- u.v.m.



Weitere Aufgaben

- Gesundheitsberichterstattung
- Gesundheitsförderung, u.a. Hitzeschutz
- u.v.m.

Der digitale Weg ins Gesundheitsamt

Bequem, einfach und schnell in Kontakt kommen

Nutzen Sie gerne unsere
Online-Dienstleistungen



Termine online
(im Aufbau)



Ihre Meinung zählt!



Coming soon ...

Aktuelles und Ausblick

Grundgedanke
= Prävention



Gesundheitsamt Lübeck



- ✓ [Grippeimpftermine \(Nov 2025 bis Jan 2026\)](#) sowie weitere Standardimpfungen
- ✓ [Medienberatungsstelle \(Ende 2025 / Anfang 2026\)](#)

Ihr Jobcenter Lübeck

Die neue Jobcenter-App





Mehr Service, weniger Bürokratie



Tauschen Sie **Nachrichten** im Postfach-service aus.

- schnelle und sichere Kommunikation
- löst E-Mails ab



Laden Sie **Dokumente** von Ihrem Smartphone hoch.

- spart Zeit und Geld



Alles auf einen Blick

- Bescheide
- Anträge
- Postfach



Teilen Sie **Veränderungen** mit.

- Wohnen
- Einkommen
- Arbeit



Stellen Sie **Anträge** direkt über die App.

- Schnellere Bearbeitung dank direkter Übermittlung in ihre Akte

Alle benannten Funktionen sind über die JC-App oder über www.jobcenter.digital nutzbar



Die neue Jobcenter App





Senior:InnenEinrichtungen im Stadtteil St.Gertrud

- Senior:InnenEinrichtung Dreifelderweg (Stadtbezirk Marli / Brandenbaum)
- Senior:InnenEinrichtung Prassekstraße



Senior:InnenEinrichtung Dreifelderweg

Die Einrichtung befindet sich in der Wattstraße 7. Die Besonderheiten des Hauses sind das große, parkähnlich eingewachsene Grundstück mit einem zum Teil sehr alten Baumbestand sowie die gemeinschaftliche, ruhige und behagliche Atmosphäre im Haus. Insgesamt 70 Plätze in 38 Einzelzimmern und 16 Doppelzimmern mit angegliederten 37 betreuten Senior:innenwohnungen gibt es in der Pflegeeinrichtung.

Die Zukunft des Standortes

- Im Zuge der zukünftigen Neuausrichtungen der Senior:InnenEinrichtungen wurden im Rahmen einer Machbarkeitsstudie die Möglichkeiten einer beabsichtigten Angebotserweiterung (quantitativ und qualitativ) geprüft.
- Geplant ist ein Ersatzneubau der Pflegeeinrichtung zu Beginn der 2030er Jahre.
- Eine weitere Besonderheit unserer Pflegeeinrichtung ist, dass wir ein Ausbildungsbetrieb sind. Die zukünftigen Pflegefachfrauen-/männer sowie Hauswirtschaftler:innen werden hier durch unsere erfahrenen Pflegekräfte professionell gefördert, unterstützt und entwickelt.



Senior:InnenEinrichtung Prassekstraße

Die Senior:InnenEinrichtung Prassekstraße verfügt über 70 Plätze in 40 Einzelzimmern und 15 Doppelzimmern.

Der Pflegeeinrichtung angegliedert sind 24 betreute Senior:Innenwohnungen.



Die Zukunft des Standortes

- „Auf Marli“ wohnen – das war schon immer etwas ganz Besonderes in Lübeck.
So ist es auch bei uns.
- Zu den Besonderheiten des Hauses zählt sicherlich das parkähnlich gewachsene Grundstück, welches mit seinem alten Baumbestand und der großen Grünfläche sowohl zum Spaziergehen wie zur Ruhe und Entspannung einlädt.
- Eine weitere Besonderheit unserer Pflegeeinrichtung ist, dass wir ein Ausbildungsbetrieb sind. Die zukünftigen Pflegefachfrauen-/männer sowie Hauswirtschaftler:innen werden hier durch unsere erfahrenen Pflegekräfte professionell gefördert, unterstützt und entwickelt.
- Mittelfristig sind keine wesentlichen Veränderungen am Standort geplant.

Liebe Gäste der Stadtteilkonferenz,
die SIE freuen sich auf Ihren Besuch!

Schauen Sie immer gerne bei uns rein und kommen Sie mit unseren Bewohner:Innen in Kontakt

Und: wenn Sie jemanden kennen, der gerne pflegt und betreut, dann erzählen Sie, dass es uns gibt und dass wir sehr neugierig auf empathische Menschen sind, die sich bei uns einbringen wollen.

Ob mit oder ohne Ausbildung, ob in der Pflege oder in der Betreuung oder in der Hauswirtschaft.
Bis vielleicht bald!

Ihre Senior:InnenEinrichtungen der Hansestadt Lübeck

Dreifelderweg, Wattstraße 7, Lübeck, Telefon: 0451 – 609 90 10
Prassekstraße, Prassekstraße 6, Lübeck, Telefon: 0451 – 610 87 10



SENIOR:INNENEINRICHTUNGEN
DER HANSESTADT LÜBECK



Extremwetterseite online

Senator Ludger Hinsen



Extremwetterseite online

www.luebeck.de/extremwetter

Neben den Hinweisen zum Akutfall bündeln die Internetseiten alle relevanten Informationen wie Vorsorge- und Verhaltenstipps für Bürger:innen bei extremen Wetterlagen.

Ziel des neuen Informationsangebotes ist, die Lübecker Bürger:innen für den Umgang mit Extremwetter zu sensibilisieren und über wichtige Maßnahmen zum Selbstschutz aufzuklären.



Extremwetter

Verhalten bei Hochwasser, Starkregen oder Hitze



Im Zuge des Klimawandels nehmen auch in Lübeck Extremwetterereignisse zu. Dazu zählen Hochwasser, Starkregen und Hitzeperioden. Um diese neuen klimatischen Herausforderungen zu meistern, finden Sie hier Informationen, was Sie selbst vor, während und nach einem derartigen Ereignis unternehmen können, um sich zu schützen.

Weiterführende Informationen finden Sie auf der Seite der Feuerwehr sowie dem Starkregen- bzw. Hitzeportal der Hansestadt.



Hochwasser >

Informationen über Hochwasserstufen und Maßnahmen



Starkregen >

Verhalten vor, während und nach Starkregenereignissen



Hitze >

Vorbereitendes Verhalten vor Hitzeerkrankungen

Starkregenportal online: www.luebeck.de/starkregenportal



Starkregengefahren >

Entstehung und Auswirkungen von Starkregen



Wassersensible Stadtentwicklung >

Was tun wir als Stadtverwaltung?



Niederschläge >

Informationen zu aktuellen Regenereignissen



Hinweiskarte Starkregengefahren >

Wo liegen die Überflutungsgefährdeten Bereiche
in Lübeck?



Gebäude und Grundstücke >

Wie können Sie zur Überflutungsvorsorge
beitragen?

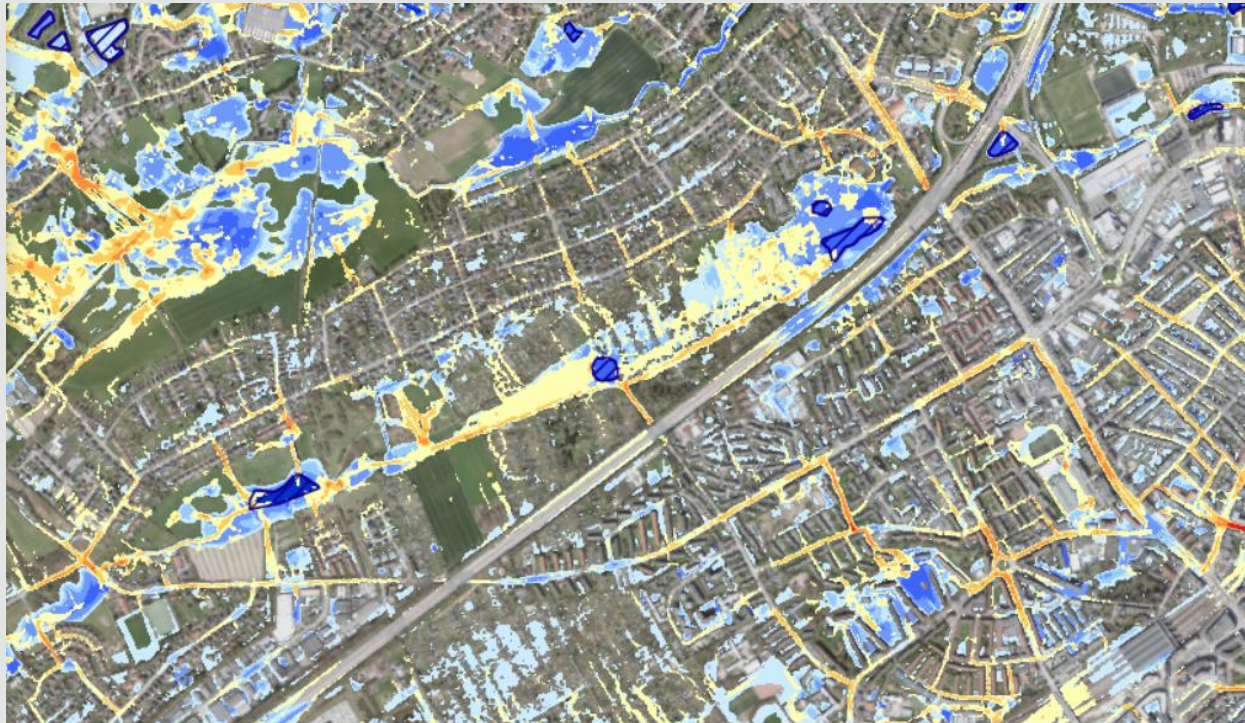


Verhalten bei Starkregen >

Wie kann ich mich schützen?



Hinweiskarte Starkregengefahren für Schleswig-Holstein



LEGENDE

Extremer Regen (100-jährlich)

Überflutungstiefen:



ab 10 cm bis ≥ 400 cm

Fließgeschwindigkeit:



ab 0,2 m/s bis $\geq 2,0$ m/s

Was tun wir:

- Beschluss **Klimaanpassungskonzept 09/2020**
mit mittlerweile 25 Maßnahmen
> seitdem Umsetzung der Maßnahmen
- Bereitstellung umfangreicher Informationen im
Internet + Broschüren, z.B.:
> **Hitzeportal**
> **Starkregenportal**
- **Förderprogramm** für Dachbegrünung
- Verschiedene **öffentliche Informationsveranstaltungen**,
z.B. zu Starkregenvorsorge, Förderung von Gründächern

Was können Sie tun:

1. **Risiko-Check:**
Sind Sie von Klimafolgen direkt oder indirekt betroffen?
2. **Maßnahmen-Check:**
Wie können Sie das Risiko minimieren?
Welche Maßnahmen können Sie ergreifen?
3. **Versicherung-Check:**
Sind Ihre Risiken abgedeckt? (Elementarschadenversicherung)
4. **Verhaltens-Check:**
Wissen Sie, wie Sie sich bei Überflutungen und Hitze richtig verhalten?

>>>> Informationen dazu finden Sie unter: www.luebeck.de/klimaanpassung



Gründachförderung



Gründachförderung

Förderberechtigte

- Eigentümer:innen, Erbbauberechtigte und sonstige Verfügungsberechtigte von Gebäuden auf dem Gebiet der Hansestadt Lübeck

Inkrafttreten der Förderrichtlinie

- 01. März 2025



Förderrahmen zur Dachbegrünung

Dachbegrünung, inklusive der Fertigstellungspflege	Förderung [%]	Förder-Höchstgrenze pro m ²	Förder-Höchstgrenze pro Gründach inkl. Förderzuschläge
extensiv (mind. 8 bzw. 15 cm Substratdicke bzw. durchwurzelbare Aufbaudicke)	50	30,00 Euro	7.500,00 Euro
intensiv (mind. 20 cm Substratdicke bzw. durch-wurzelbare Aufbaudicke)	50	60,00 Euro	12.000,00 Euro

Umsetzungsfrist: 12 Monate ab Bewilligungsbescheid
Zweckbindungsfrist: 10 Jahre

Förderrahmen zur Dachbegrünung

Zuschläge bei Dachbegrünung	Förderung [%]	Förder-Höchstgrenze pro m ²
Folie mit Wurzelfestigkeit	50	5,00 Euro
Herstellung der Tragfähigkeit	50	10,00 Euro
Technisch-konstruktive Elemente	50	5,00 Euro
Befestigungen von PV-Anlagen	50	10,00 Euro

Jährliches Förderbudget: 50.000,00 Euro



Weihnachten auf dem Holzhof Wesloe



Weihnachten 2025

Auf dem Holzhof Wesloe

Schnittgrünverkauf startet ab dem 17.11.2025

Wir bieten Schnittgrünbunde Nordmann sowie Großäste Nobilis zur Dekoration, für Gestecke und zur Beetabdeckung.

- Mo-Do 7:00 bis 16:00 Uhr
- Fr 7:00 bis 14:30 Uhr

Kurzfristige Schließungen sind aufgrund von Weihnachtsbaumauslieferungen möglich.

Keine Bar-Zahlung, EC-Zahlung ist möglich, größere Mengen können auch auf Rechnung erworben werden.

Vom 08. bis 19. Dezember muss der Holzhof wochentags leider geschlossen bleiben. Wir bereiten den Weihnachtsmarkt für Sie vor und liefern Weihnachtsbäume aus.



Weihnachtsbaumverkauf

Mit gemütlichem Weihnachtsmarkt

Am 3. und 4. Adventswochenende findet der alljährliche Weihnachtsbaumverkauf mit gemütlichem Weihnachtsmarkt statt.

- 13. und 14. Dezember 10-17 Uhr
- 20. und 21. Dezember 10-17 Uhr

Wir bieten Nordmantannen, Fichten und Kiefern in verschiedenen Größen ungespritzt und aus regionalem Anbau. Zudem können Sie wieder die Lieferung der Baume vereinbaren. Bar- und EC-Zahlung ist möglich.

Stöbern Sie in dem bunten Angebot verschiedener Kunsthandwerker und kommen Sie in Weihnachtsstimmung bei Punsch und Glühwein, Waffeln und Wildbratwurst vom eigenen Wild aus dem Lübecker Stadtwald. Gemeinnützige Organisationen freuen sich, mit Ihnen ins Gespräch zu kommen.

Wir freuen uns auf Ihren Besuch!

Aktuelle Entwicklungen in St. Gertrud

Senatorin Monika Frank



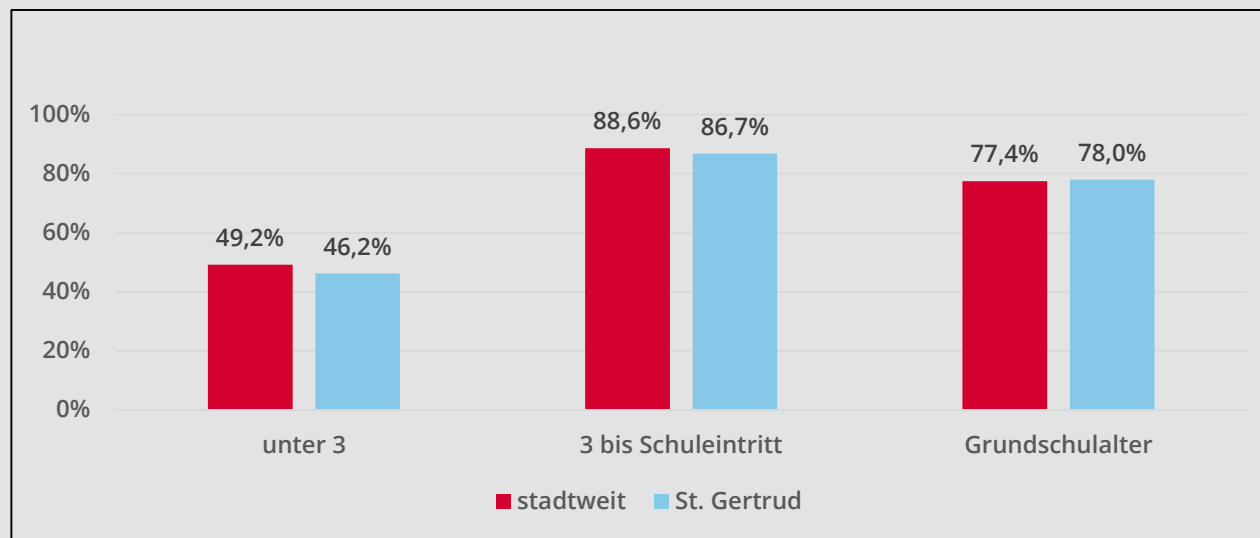
A photograph of two young children playing with wooden toys on a table. One child, with dark hair and wearing a blue and white striped shirt, is focused on a small white object. The other child, with light hair, is seen from the side, looking towards the first child. The background is softly blurred, showing more wooden toys and a warm, indoor setting.

Kindertagesbetreuung

Informationen



Versorgungsquoten



„Lübecker Beitragsdeckel“

Der Beitragsdeckel in Kindertageseinrichtungen und Kindertagespflege in der Hansestadt Lübeck beträgt ab dem Kitajahr 2025/2026

5,00 €

pro vertraglich vereinbarter wöchentlicher Betreuungsstunde, unabhängig vom Alter des Kindes.

Damit beläuft sich der Elternbeitrag für die Betreuung eines Kindes bei 40 Stunden auf maximal 200 € pro Monat (bisher: 226,40 € bis 232 €)

Der finanzielle Ausgleich erfolgt zwischen dem örtlichen Träger und den Trägerschaften von Kindertageseinrichtungen der Hansestadt Lübeck.

Familiennettoeinkommen bei Entgeltermäßigung verändert

Das für Elternbeiträge einzusetzende Einkommen oberhalb der Einkommensgrenze wird ab dem Kitajahr 2025/2026 auf

20 Prozent

reduziert.

Hiermit werden Familien entlastet, deren Familiennettoeinkommen geringfügig oberhalb der Einkommensgrenze liegt.

Ein Antrag auf Ermäßigung kann mittels Online-Dienst

(www.luebeck.de/kitazuschuss)

,per Post, E-Mail oder persönlich beim Team Kita-Entgeltermäßigung (Kronsforder Allee 2-6) bzw. Team Entgeltermäßigung Kindertagespflege (Ziegelstraße 2) gestellt werden.



Bereich Jugendarbeit

Informationen



Partnerschaft für Demokratie Lübeck

Bundesprogramm „Demokratie Leben!“

- seit Sommer 2021 ist Lübeck dabei
- Zusammenarbeit HL Jugendarbeit und Sprungtuch e.V.
- bisher mehr als 70 Projekte in Lübeck gefördert
- vielfältiges, demokratisches Zusammenleben
- Kernziele: Demokratie fördern, Vielfalt gestalten, Extremismus vorbeugen
- Förderung für ein weiteres Jahr zugesagt, bis 2032 möglich



PARTNERSCHAFT
FÜR DEMOKRATIE
LÜBECK.

Partnerschaft für Demokratie Lübeck

Bundesprogramm „Demokratie Leben!“

- Neue Förderperiode, neue Ziele
- Fokus für 2025 auf demokratische Bündnisse erweitern, Selbstwirksamkeit erhöhen, lokale Herausforderungen
- in HL bereits ein großartiges Netzwerk aus verschiedenen Institutionen und Organisationen aufgebaut
- Bei Interesse, sich zu engagieren oder an einer Projektförderung melden unter:

www.demokratie-leben.de



Jugendapp – das digitale Jugendzentrum

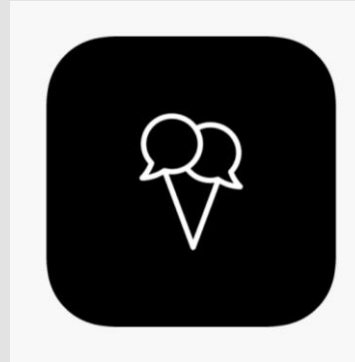
Mit der App kannst du...

- ... mit anderen Jugendlichen datensicher **chatten**
- ... sehen, welche **Angebote und Events** in Lübeck stattfinden
- ... die **Lübecker Jugendzentren** digital kennenlernen
- ... alle **wichtigen Infos** über die Zentren herausfinden
- ... an digitalen Challenges teilnehmen
- ... deinen **eigenen Avatar** erstellen
- ... und vieles **mehr**



Jugendapp – das digitale Jugendzentrum

- QR-Code scannen
- App herunterladen
- App öffnen und Region **Lübeck** wählen
- Registrieren (optional)
- App kennenlernen und nutzen



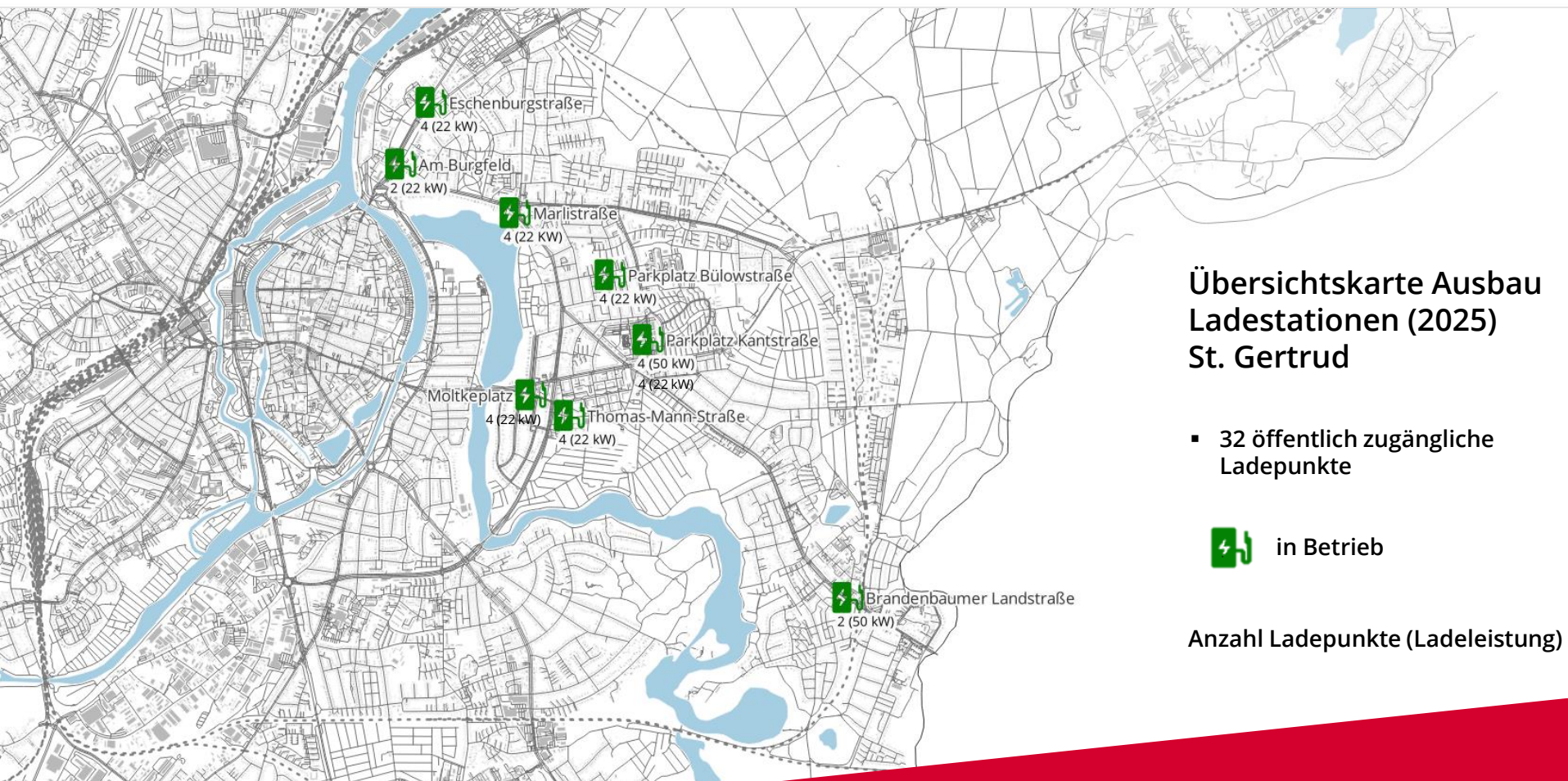


Ausbau Ladestationen in Lübeck

Stadtteil St. Gertrud

Senatorin Joanna Hagen





Übersichtskarte Ausbau Ladestationen (2025) St. Gertrud

- 32 öffentlich zugängliche
Ladepunkte

 in Betrieb

Anzahl Ladepunkte (Ladeleistung)

Ausbau Ladestationen in Lübeck

Ladesäulentypen



AC-Ladestation

Technagon P-40 (≤ 22 kW)



DC-Ladestation

Alpitronic HYC 50 (≤ 50 kW)



HPC-Ladestation

Alpitronic 150 (≤ 150 kW)

Beschilderung:

Elektrofahrzeuge während
des Ladevorgangs frei

mit Parkscheibe

- AC (≤ 22 kW) 3 Std. 8-20 h
- DC (> 22 kW) 2 Std. 8-20 h

mit Zusatzzeichen „Taxi“

- HPC (> 130 kW)



Mit dem Bus durch St. Gertrud

Neues von den ÖPNV-Themen



Fahrplanwechsel am 14. Dezember 2025



Vollsperrung
Mühlenort-
brücke seit
05.12.

Der schlechte Zustand der Mühlenortbrücke erforderte die Vollsperrung der Brücke zum 05.12. Ab dem 14.12.2025 gilt ein neues Busliniennetz zur Entlastung von Wahnstraße und Kohlmarkt.

Ab **14.12.2025**: Änderungen bei den Buslinien anlässlich **Sperrung Mühlenortbrücke**

Änderungen in St. Gertrud

- Li. 4 fährt neu als **Li. 41** – gleiche Fahrtzeiten, aber nur noch GRP <> Heiweg.
- Li. **15/25** nicht mehr zum ZOB/Hbf, sondern ü. **Sana Kliniken** bis Sudetenstr.

Anpassungen notwendig, um **Wahnstraße** und **Kohlmarkt** nicht noch weiter zu belasten. Dadurch aber z. T. zusätzliche Umstiege notwendig.

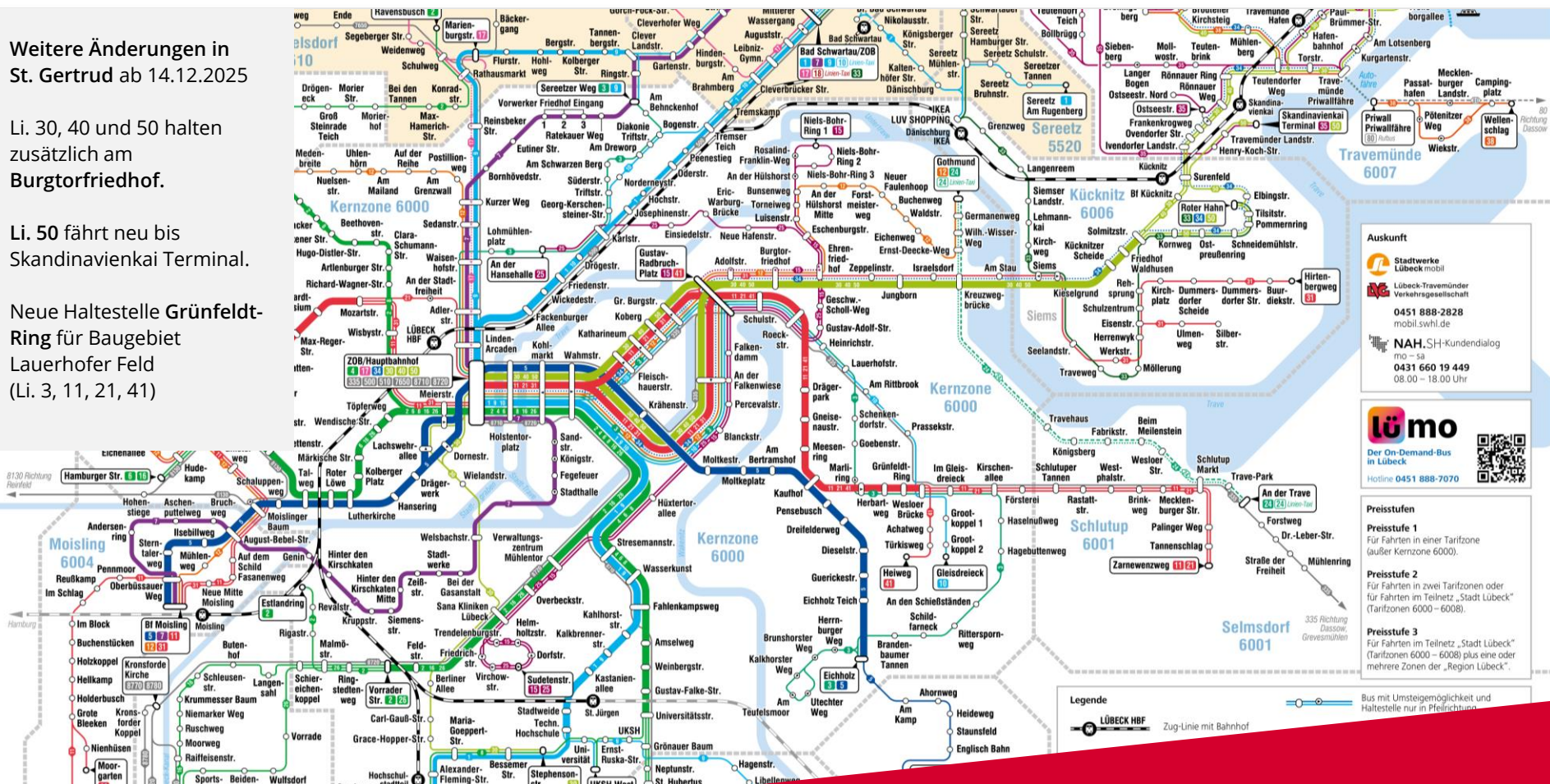


Weitere Änderungen in
St. Gertrud ab 14.12.2025

Li. 30, 40 und 50 halten
zusätzlich am
Burgtorfriedhof.

Li. 50 fährt neu bis
Skandinavienkai Terminal.

Neue Haltestelle Grünfeldt-
Ring für Baugebiet
Lauerhofer Feld
(Li. 3, 11, 21, 41)



Auskunft

Stadtwerke
Lübeck mobil
Lübeck-Travemünde
Verkehrsgesellschaft
0451 888-2828
mobil.swl.de
NAH.SH-Kundendialog
mo – sa
0431 660 19 449
08.00 – 18.00 Uhr



Der On-Demand-Bus
in Lübeck

Hotline 0451 888-7070

Preisstufen

Preisstufe 1
Für Fahrten in einer Tarifzone
(außer Kernzone 6000).

Preisstufe 2
Für Fahrten in zwei Tarifzonen oder
für Fahrten im Teiltarif „Stadt Lübeck“
(Tarifzonen 6000 – 6008) plus eine oder
mehrere Zonen der „Region Lübeck“.

Preisstufe 3
Für Fahrten im Teiltarif „Stadt Lübeck“
(Tarifzonen 6000 – 6008) plus eine oder
mehrere Zonen der „Region Lübeck“.

Legende

LÜBECK HBF Zug-Linie mit Bahnhof

Bus mit Umsteigemöglichkeit und Haltestelle nur in Pfeilrichtung



Schule am Stadtpark

Erweiterung Ganzttag und Modernisierung

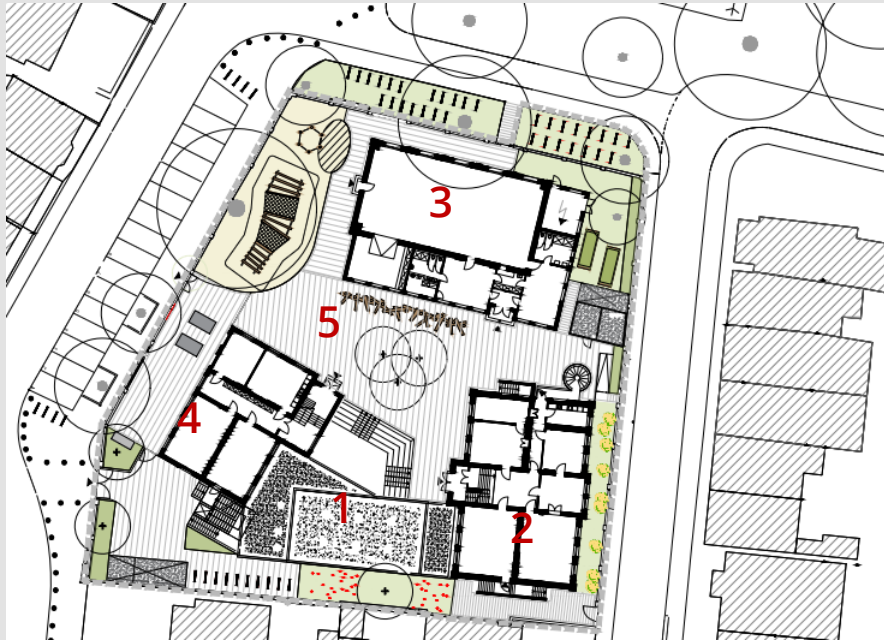


Schule am Stadtpark: Erweiterung Ganztag und Modernisierung



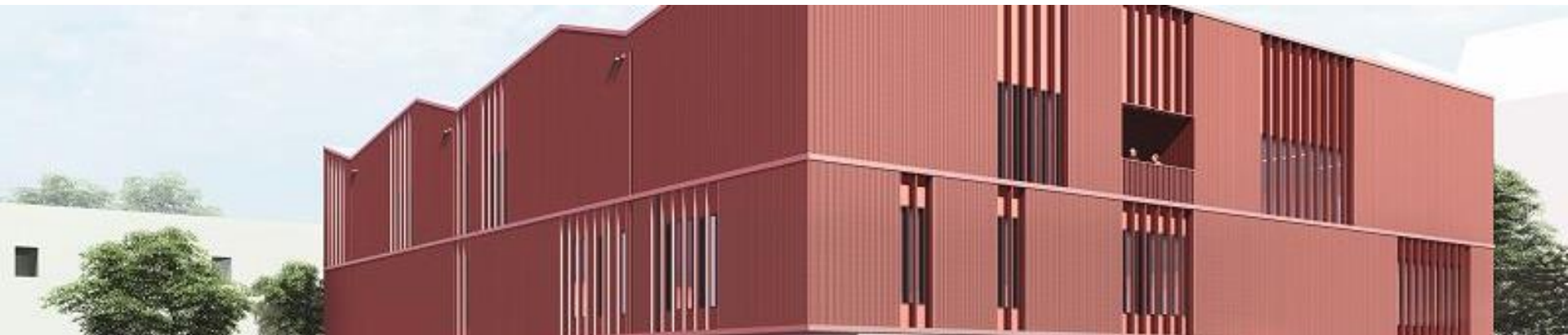
- Anordnung einer Mensa (Multifunktionsraum) im Souterrain als Verbindungsbaukörper zwischen den Bestandsgebäuden. Zum Schulhof öffnet sich die Mensa über eine großzügige Sitzstufenanlage, die auch für Veranstaltungen genutzt werden kann.
- Neuorganisation der Untergeschosse mit neuen WC- Anlagen, Putzmittel- und Abstellräumen, Besprechungsraum, Hausmeisterraum sowie neuer Haustechnik.
- Modernisierung der Bestandsgebäude insbesondere in Hinblick auf die Elektro- und Trinkwasserinstallationen sowie Herrichtung eines zweiten baulichen Rettungsweges („Knaben“).
- Modernisierung des Turnhallenanbaus, Einbau eines Prallschutzes in der Halle sowie Dachsanierung.
- Teilauslagerungen der Schule in ein Interimsgebäude auf dem Adolfplatz (Bolzplatz).

Schule am Stadtpark: Erweiterung Ganztag und Modernisierung



Lageplan mit Bauabschnitten

- Projektstatus: LPH 6 Ausschreibung / Baubeginn
- 2025:
Erhalt eines Förderbescheids im Rahmen des Förderprogramms Ganztag 2. Baubeginn mit Vormaßnahmen.
LPH 6 - EU-weite Ausschreibung der Bauleistungen.
- Geplant 2026:
Vergabe der (Haupt-)Gewerke und Baubeginn der Mensa (1).
Erste Vorbereitungen Adolfplatz für die Interimsmaßnahme.
- Geplant 2027:
Fertigstellung und Inbetriebnahme der Mensa/ WC-Anlage.
Aufbau des Interimsgebäudes auf dem Bolzplatz Adolfplatz.
Sanierung Mädchengebäude (2), Turnhalle (3) und Knabengebäude (4).
- Geplant 2028:
Fertigstellung der Gebäudemodernisierungen und Rückbau Interim.
Sanierung des Schulhofs (5).



„Haus des Sports“

im Sportzentrum Falkenwiese



„Haus des Sports“ im Sportzentrum Falkenwiese



IST-Zustand

Projekt:

Das „Haus des Sports“ besteht aus zwei übereinanderliegenden Sporthallen (3-fach Sporthalle für Budo-Sportarten/Allgemeinsport und 5-fach teilbare Tanzhalle) sowie einem 3-geschossigen Gebäude-
teil mit weiteren Vereinsräumen. Es ist Teil des Innovationsprojektes
„Sportzentrum Falkenwiese“.

Bauherr:

Bauherrenkooperation „Haus des Sports“
der drei Sportvereine: LJC, TSB und TCH

Kosten:

ca. 13 Mio. EUR
Anteil der Hansestadt Lübeck: ca. 6 Mio. EUR

Weitere Fördermittelgeber:

Bund, Possehl Stiftung, Gem.
Sparkassenstiftung,
Landessportverband S-H

Termine:

Spatenstich: 11/2024
Richtfest: 01/2026
Fertigstellung: 12/2026

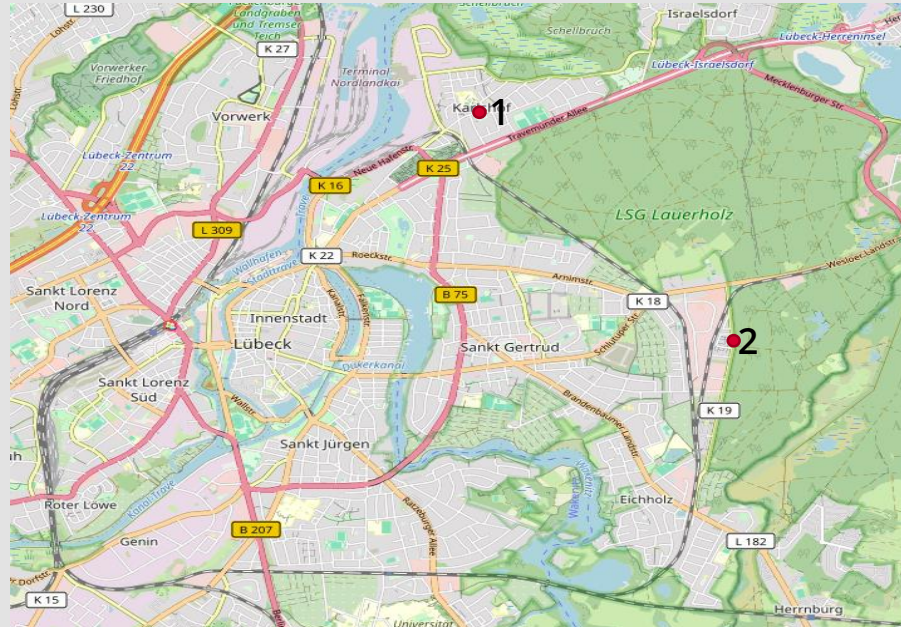


St. Gertrud

Aktuelle Straßenplanungen



Straßenplanung 2025/2026 - Übersichtsplan



1) Forstmeisterweg

- Parken wurde neu geordnet

2) Kirschenallee

- Planung in 2026
- Realisierung 2027 geplant

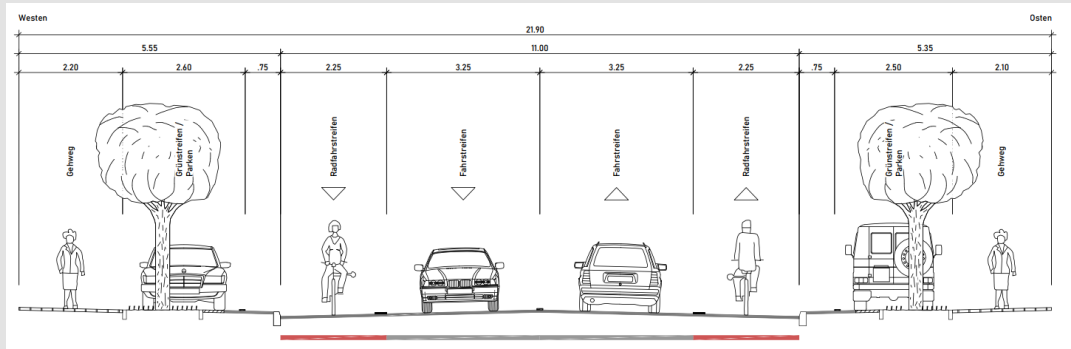


St. Gertrud

Umgesetzte Maßnahmen



Roonstraße – Neue Radverkehrsführung mit Radfahrstreifen



- Neue 2,25 m breite Radfahrstreifen, dafür entfallen 2 Fahrspuren.
- Verbleibende Fahrspuren auf 3,25 m verbreitern.
- Winterdienst künftig auch für Radfahrende wieder möglich.
- Parken hinter weißem Sicherheitstrennstreifen, reduziert Dooring-Risiko beim Türöffnen.
- Gemeinsame Bauausführung von Fahrbahndeckensanierung und Radfahrstreifenbau spart Baukosten.

Roonstraße – Neue Radverkehrsführung mit Radfahrstreifen



vorher



nachher

- Umsetzung Anfang Oktober 2025
- Zeitgleich mit der Deckensanierung

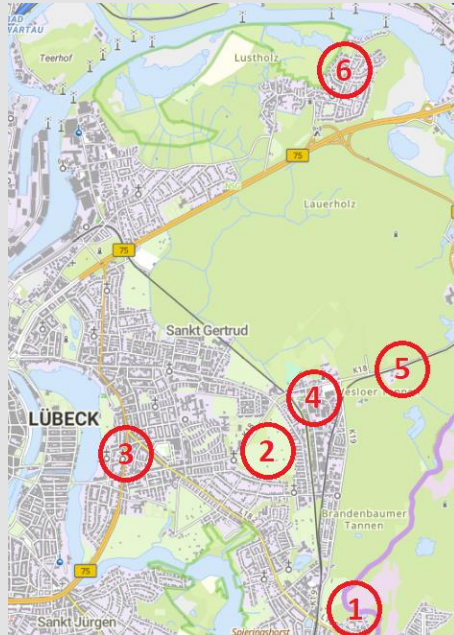


Straßenbaumaßnahmen

St. Gertrud



Fahrbahnsanierungen St. Gertrud



Sanierungen im Jahr 2025

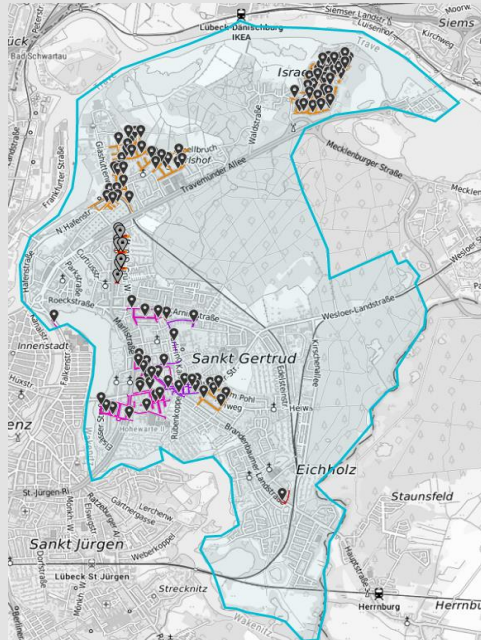
- 1) Huntenhorster Weg DSK
- 2) Erschließung Lauerhofer Feld inkl. Umbau Schlutuper Straße
- 3) Roonstraße (DSK Sanierung)
- 4) Im Gleisdreieck (DSK Sanierung)
- 5) Wesloer Landstraße (DSK Sanierung)
- 6) Germanenweg, Alemannenweg, Schmalter Lehmberg, Wikingerweg (DSK Sanierung)

Schlutuper Straße - Umbau der Fahrbahn



Herstellung von zwei Bushaltestellen
im Zuge der Erschließung des Bebauungsgebietes
Lauerhofer Feld

Breitbandmaßnahmen St. Gertrud 2026



Breitbandausbau 2026 durch mehrere Anbieter in den dargestellten Bereichen:

- z. B. Karlshof, Israelsdorf, Marli
- Änderungen noch möglich, da eine Abfrage bei den Anbietern zum Jahresende erfolgt

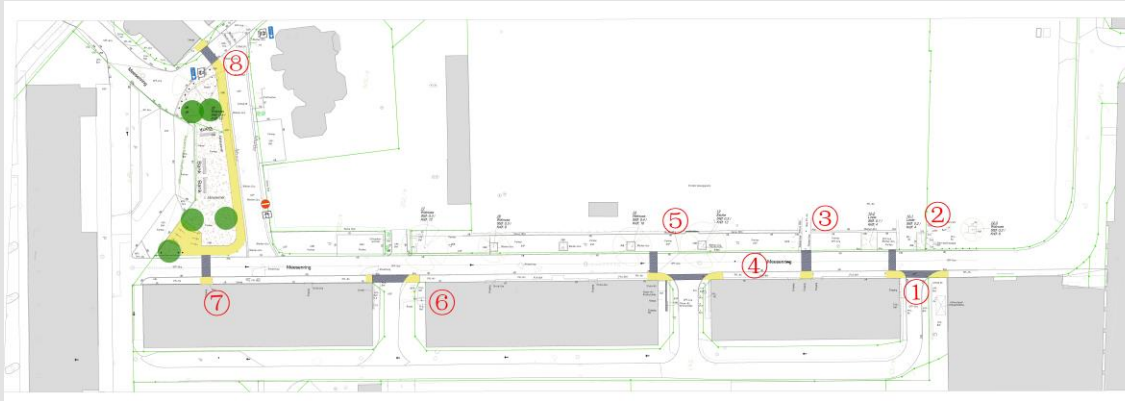


Meesenring

Verbesserung der fußläufigen Anbindung zu
den städtischen Einrichtungen



Meesenring - Verbesserung der fußläufigen Anbindung zu den städtischen Einrichtungen



- Verbesserung der Oberfläche an sechs bestehenden Querungen für den Fußverkehr durch Schleifen des Fahrbelags (Großsteinpflaster) mit Anrampung und Absenkung des entsprechenden Gehwegbereichs
- Ergänzung einer Gehwegbeziehung sowie zweier Querungen vom Meesenring in Richtung Marlistraße
- Voraussichtliche Umsetzungszeit Sommer 2026



Sandbergbrücke

Ersatzneubau



Sandbergbrücke - Ersatzneubau



Ziel: Verkehrsqualität für alle verbessern

Vorgaben:

- 2-spurige Unterführung
- Anbindung an Straße „Am Waldsaum“
- 2- bzw. 3-Spurigkeit Travemünder Allee
- Fortführung 2-Richtungs-Radweg
- Zusätzliche Brücke an Friedhofsseite für Radweg

Aktuelle Bauwerkszustand:

- Note 3,5 = ungenügender Zustand
- Erhebliche Beeinträchtigungen der Standsicherheit und Verkehrssicherheit
- Nutzungseinschränkungen sofort erforderlich
- Einrüstung der Brücke zur Sicherung gegen herabfallende Abplattung

weiteres Vorgehen:

- Abschließende politische Beratung
- Aufnahme Planung 2026



KSP Schenkendorfstraße

Grundüberholung



KSP Schenkendorfstraße - Stand Grundüberholung



Derzeitige Zustand des Spielplatzes

- Kinderbeteiligung im März 2025
- Auswertung der Beteiligungsergebnisse
- Planungsziel: Entwicklung eines barrierefreien, funktionsgerechten und inklusiven Spiel- und Freizeitraumes für alle Kinder
- Verbindliche Planungsvorgaben:
 - Umlaufender, barrierefreier Weg zur Erschließung aller Spielbereiche; Inklusiver Sandspielbereich; Ruhezone als Rückzugsort; Hauptspielbereich mit rollstuhlgerechtem Belag; Erhalt der natürlichen Geländeform und der gewachsenen Grünstruktur mit schattenspendendem Baumbestand.
- Weitere Vorgehensweise:
 - Vorlage des Entwurfs in Bau- und Hauptausschuss Anfang 2026 zur Zustimmung und Genehmigung der Planung. Anschließende Umsetzung.



Albert-Schweitzer-Schule

Außenanlagen



Außenanlagen Albert-Schweitzer-Schule - im Zuge des Neubaus

Anlage der Außenanlagen



Maßnahme:

- Baustart: 24.02.2025
- Abnahme der Außenanlage:
13.11.2025

Arbeiten:

- 700 m³ Bodenbewegung
- 700 m Einfassungen
- 1100 m² Pflasterfläche
- 200 m² Asphaltarbeiten
(Zufahrt)
- 1000 Sträucher
- 10 Bäume



Unterhaltungsmaßnahmen Spiel & Sport

St. Gertrud



Unterhaltungsmaßnahmen Spiel & Sport

Erneuerungen und Überarbeitungen von:

- KSP Meesenplatz – neue Spielskulptur „Krokodil“
- KSP Schäferstraße – Überarbeitung der Fallschutzbereiche
- KSP Behaimring – Teilerneuerung Spielgerät „Fliegender Teppich“
- KSP Stellbrinkstraße – Aufstellung einer Bockrutsche durch die Gärtner-Azubis im November 2025
- KSP Adolfplatz – Erneuerung der Sandkistenumrandung
- KSP Wilhelm-Ohnesorge-Weg – neues Karussell
- Schulhof Israelsdorf – Umbau des Bolzplatzes, der Basketballanlage und der Tischtennisplatte im November 2025



Projekt Greenkajak

Rückblick auf die Saison 2025



Projekt Greenkajak

- GreenKayak ist eine dänische Organisation, die im Rahmen von Kooperationen kostenlos Kajaks zur Verfügung stellt, die über eine Online-Plattform gebucht werden können.
- Freiwillige Paddler:innen können diese Kajaks für eine Tour auf dem Wasser nutzen und dabei Müll sammeln



Quelle: LPA

- Zwei Kajaks wurden von der LPA am Bootshaus Marli und zwei Kajaks von den EBL am Kanu Club Lübeck (Buniamshof) zur Verfügung gestellt. Standortpartner organisieren die Herausgabe der gebuchten Kajaks
- Das Projekt ist zunächst für 2 Jahre angelegt, mit der Option zu verlängern.
- Eine Saison dauert von 1. Mai bis 30. September

Registrierte Müllmengen der ersten Saison:

Kanuclub Lübeck	Bootshaus Marli
510 kg	160 kg

**Vielen Dank für Ihre Aufmerksamkeit
und nun Ihre Fragen!**

Schließung der Verwaltung

24.12.2025 bis 01.01.2026

Außerhalb der Öffnungszeiten stehen wir Ihnen gerne online oder telefonisch zur Verfügung.

Terminvereinbarung: www.luebeck.de/termine

Onlineservice: www.luebeck.de/onlinedienste

Servicetelefon: (0451) 115, montags bis freitags,
8 – 18 Uhr (außer am 24. – 26.12., und 31.12.2024
und 01.01.2025)

Ab dem 2. Januar 2026 sind wir wieder persönlich zu
den regulären Öffnungszeiten für Sie da.



Ihr Kontakt zur Stadtverwaltung

Persönlich, telefonisch, online

Behördenrufnummer (0451) 115

ist montags bis freitags von 08:00 bis 18:00 Uhr erreichbar



Onlinedienste

Mehr als 200 Dienstleistungen und Anträge rund um die Uhr

www.luebeck.de/onlinedienste



einfach. online. erledigt.

Die Hansestadt Lübeck bietet bereits heute viele Dienstleistungen digital an. Ihre Verwaltung ist so nur einen Klick entfernt und rund um die Uhr erreichbar:

www.luebeck.de/onlinedienste

Vielen Dank für Ihre Teilnahme und bis zum nächsten Mal!

Fragenprotokoll unter www.luebeck.de/stadtteilkonferenzen